

ORGANISATIONSBESKRIVELSE



FORORD



Foto: Jeanne Komum

Kirkens Korshærs opgave er at hjælpe socialt udsatte og nødstedte mennesker i Danmark. Kirkens Korshærs arbejde er diakoni. Diakoni betyder tjeneste og henter vejledning og inspiration i evangeliet om Jesus Kristus. Opgaven er at værne om medmennesket ved at give basal hjælp og ved at protestere mod nedgøring og overgreb.

Ud fra det kristne menneskesyn, at ethvert menneske er enestående og uendelig værdifuldt, hjælper Kirkens Korshær mennesker, der mangler det nødvendigeste.

Kirkens Korshærs arbejde blev begyndt i 1912 af mennesker, som så det som deres opgave at fortælle om Guds grænseløse kærlighed. Pastor Hans Peter Møllerup og hans medarbejdere gik dengang ud på Københavns gader og mødte mennesker dér, hvor de var, og ar-

bejdsformen i Kirkens Korshær er fortsat at være i bevægelse for at møde mennesker dér, hvor nøden er.

Kirkens Korshær begyndte som en græsrødsbevægelse og er i dag organiseret som en almennyttig forening. Langt hovedparten af medlemskredsen er valgt af og blandt frivillige medarbejdere, og det er vigtigt, at der er et stort antal frivillige medarbejdere over alt, hvor det er muligt i arbejdet.

Kirkens Korshærs aktuelle organisering beskrives her. Denne organisationsbeskrivelse er derfor et arbejdsredskab for alle ansatte og frivillige medarbejdere, som har engageret sig i korshærsråd, bestyrelser, kredse og udvalg. Organiseringens grundform er tegnet op på side 4, og når man følger indholdsfortegnelsen, bliver man ledt frem til en nærmere beskrivelse af de enkelte dele af organisationen.

Som arbejdsredskab bidrager organisationsbeskrivelsen til, at Kirkens Korshær kan opfylde sit formål:

At hjælpe socialt udsatte og nødstedte mennesker i Danmark



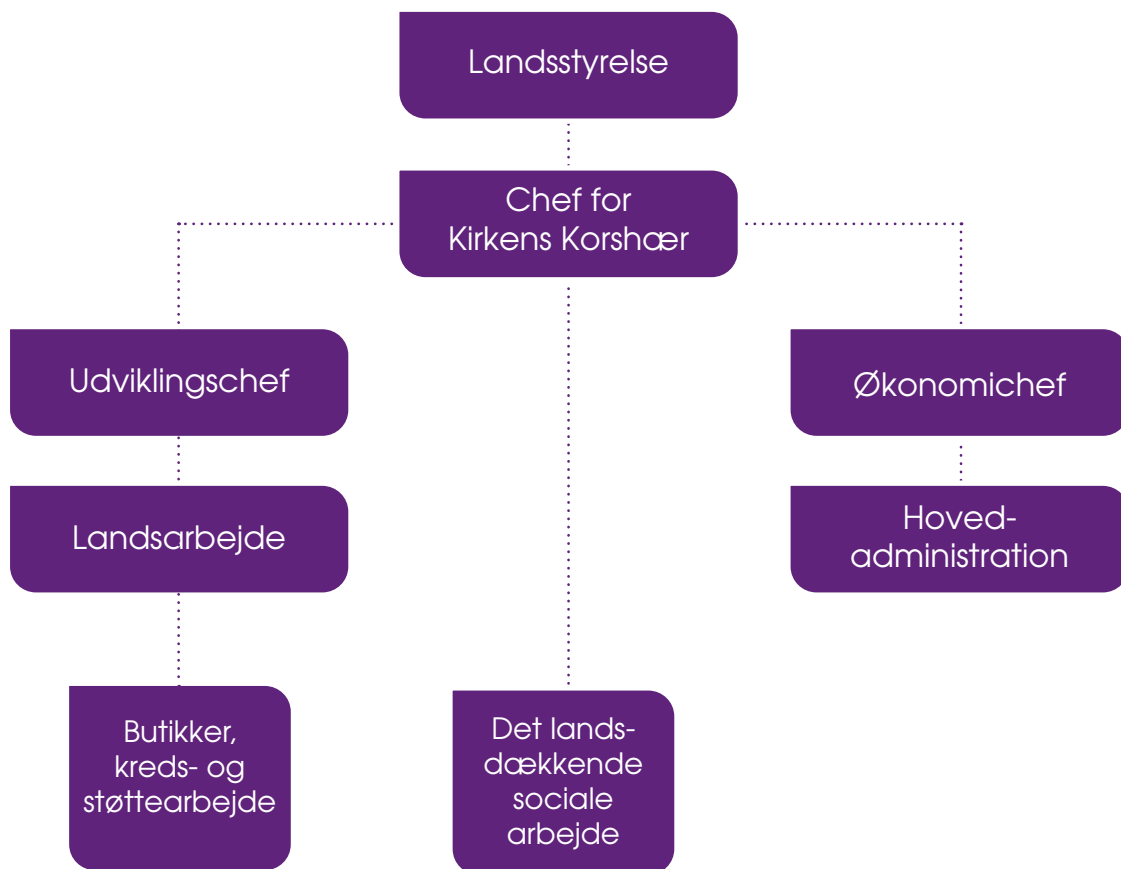
HELLE CHRISTIANSEN



Kirkens Korshærs logo viser, at korset er fortegn for Kirkens Korshærs arbejde. Korsets tre streg er udtryk for troen på den treenige Gud: Fader, Søn og Helligånd. Cirklen i centrum viser hen til det kristne håb om evigt liv.

De fire hjerter symboliserer, at Guds kærlighed er fundamentet for Kirkens Korshærs arbejde. Hjerternes runde side fortæller, at Kirkens Korshær ikke arbejder med fordømmelse, men med mildhed.

ORGANISATIONSDIAGRAM



INDHOLD

Kirkens Korshærs centrale organisering

Landsstyrelse	side 6
Landsstyrelsens sammensætning	side 7
Organisationsledelse	side 8
Hovedadministration	side 9
Landsarbejde	side 9
Medarbejderudvalg	side 10
Arbejds miljøorganisation	side 12

Kirkens Korshærs lokale organisering

Foreningsdrevne aktiviteter	side 15
Korshærsråd	side 16
Korshærsrådets formål	side 18
Korshærsrådets opgaver og ansvar	side 19
Byudvalg	Side 20
Ansættelsesforhold	side 21
Ansættelse af korshærsledere	side 23
Øvrige ansættelser	side 23
Korshærslederens ansvars- og kompetenceområder	side 24
Afdelingsledere	side 25
Ansatte medarbejdere uden ledelsesfunktion	side 25
Korshærspræster	side 26
Selvejende institutioner	side 27

Kirkens Korshærs kreds- og støttearbejde

side 28

Bilag

1. Kirkens Korshærs grundregler	side 32
2. Forretningsorden for korshærsråd	side 36
3. Vedtægter for storkreds- og regionsudvalg	side 38

KIRKENS KORSHÆRS CENTRALE ORGANISERING

Landsstyrelse

Kirkens Korshær er en almennyttig forening. Medlemmerne vælger medlemmer til landsstyrelsen. Landsstyrelsen er Kirkens Korshærs øverste myndighed med det endelige ansvar for alt korshærsarbejde. Landsstyrelsen skal påse, at Kirkens Korshær drives i overensstemmelse med dens gældende værdier og regler. Landsstyrelsen lægger hovedlinjerne for organisationens udvikling og tegner Kirkens Korshær som juridisk enhed.

Landsstyrelsen har for eksempel ansvar for: ansættelsesvilkår i forhold til ansatte medarbejdere; godkendelse af medlemmer af korshærsråd og bestyrelser; godkendelse af forstandere og ledere på selvejende institutioner; budgetter, økonomistyring og regnskaber; forhandling med stat, regioner og kommuner; køb og salg af fast ejendom; fastsættelse af lønregulativ for Kirkens Korshærs medarbejdere; personalepolitik; udvikling af Kirkens Korshærs arbejde; teologisk og holdningsmæssigt at tegne og profilere Kirkens Korshær – indadtil og udadtil.



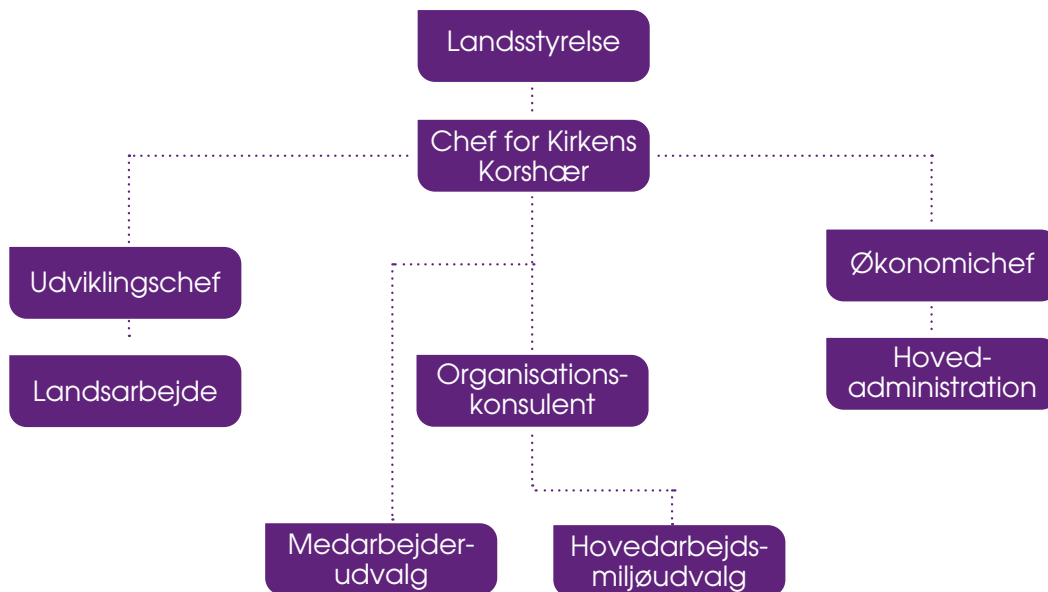
Landsstyrelsen er Kirkens Korshærs øverste myndighed med det endelige ansvar for alt korshærsarbejde.

Landsstyrelsens sammensætning

Landsstyrelsen består af mindst 11 og højst 13 medlemmer, deriblandt chefen for Kirkens Korshær, som er født medlem. Kirkens Korshærs kredse, som er oprettet landet over for at støtte det sociale arbejde, vælger tre medlemmer til landsstyrelsen, en fra hver af de tre landsdele, som kredsenes regionsudvalg repræsenterer. To medlemmer vælges af og blandt medarbejderudvalgets medlemmer. Korshærsrådene og bestyrelserne for selvejende institutioner repræsenteres i landsstyrelsen ved to medlemmer, og der kan for disse vælges to suppleanter. Valgperioden er fire år, og valgene finder sted på årsmødet for korshærsråd og bestyrelser efter forudgående skriftlig opstilling. Hvert korshærsråd og bestyrelse har én stemme. Tre – fem medlemmer vælges af landsstyrelsen for en periode på fire år ad gangen.



Foto: Vibeke Lind



Organisationsledelse

Korshærschefen er med fuldmagt fra landsstyrelsen leder af Kirkens Korshær, jf. *Kirkens Korshærs grundregler*, der er placeret som bilag 1. Organisationsledelsen udgøres af chefen for Kirkens Korshær, udviklingschefen og økonomichefen.

Hoved- administration

Kirkens Korshærs hovedadministration ledes af økonomichefen og varetager de overordnede administrative rutiner og en række daglige opgaver i forbindelse med Kirkens Korshærs virksomhed. Hovedadministrationen omfatter følgende hovedfunktioner: sekretariat, økonomi og regnskab, budget, personaleforhold, bladadministration, IT-service, forsikringer, ejendomme og mødesekretariat.

Landsarbejde

Kirkens Korshærs landsarbejde ledes af udviklingschefen og omfatter følgende hovedfunktioner: genbrugsarbejde, kreds- og støttearbejde, indsamling, erhvervssamarbejde, presse- og kommunikation, undervisning og information.



Foto: Carina Heckescher

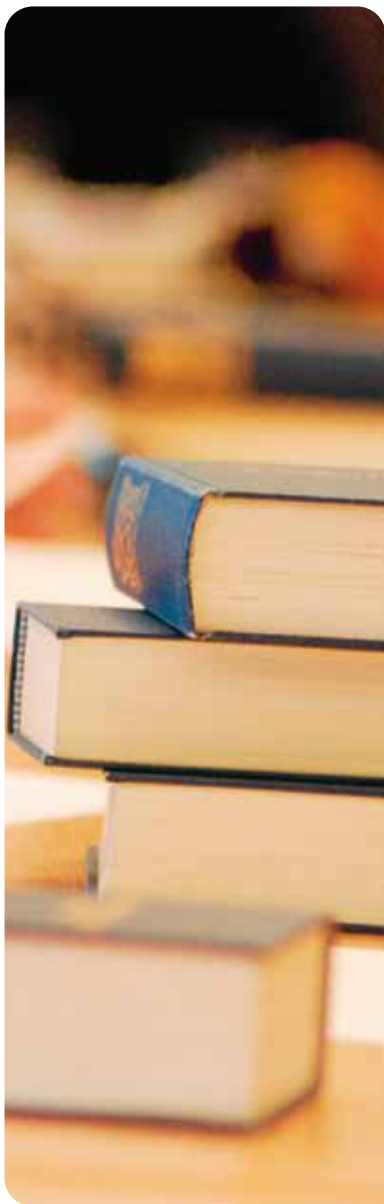


Foto: Vibeke Lind

Medarbejderudvalg

Formålet med medarbejderudvalget er at repræsentere og varetage medarbejderforhold, samt inspirere, motivere og udvikle arbejdet i Kirkens Korshær.

Medarbejderudvalget består af syv medlemmer, hvoraf to er medarbejdernes repræsentanter i landsstyrelsen.

Der arbejdes i medarbejderudvalget for gode arbejdsforhold og for en god dialog mellem ledelsen, landsstyrelsen og medarbejderne, ligesom medarbejderudvalget behandler spørgsmål og ønsker fra medarbejderne.

Medarbejderudvalget medvirker til at udvikle organisationen og fremme et godt fagligt miljø, arbejder for efteruddannelse og har i samarbejde med hovedarbejds miljøudvalget, HAMU, fokus på medarbejdertrivsel.

En gang om året afholder medarbejderudvalget et medarbejderkonvent med det formål at styrke fællesskabet i Kirkens Korshær, øge arbejdsglæden og styrke korshærsidentiteten hos medarbejderne.

Medarbejderudvalget deltager i revidering og udarbejdelse af politikker, deltager i løndrøftelser med ledelsen og planlægger sammen med chefen for Kirkens Korshær det årlige Retreat for medarbejdere.

I medarbejderudvalgets vedtægter er medarbejderudvalgets fulde ansvars- og kompetenceområder beskrevet. Vedtægterne står i medarbejderhåndbogen, som alle ansatte medarbejdere har adgang til på Kirkens Korshærs hjemmeside.

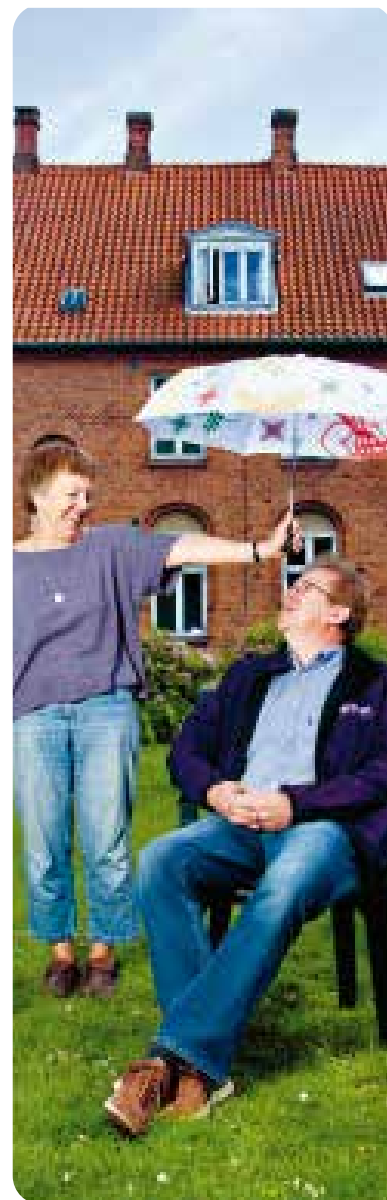


Foto: Jeanne Kornum

Arbejds miljø-organisation

Kirkens Korshær arbejder hele tiden på at opnå et godt og sikkert fysisk og psykisk arbejdsmiljø. Det er ønsket på den måde at være med til at skabe et positivt arbejdsklima, som kan motivere medarbejderne til faglig og personlig udvikling. Når arbejdsmiljøet styrkes blandt medarbejderne, vil det i sidste ende gavne de socialt udsatte, der kommer på arbejdsstederne.

Kirkens Korshærs arbejdsmiljøorganisation har som den vigtigste opgave at formidle samarbejde om et godt arbejdsmiljø i de enkelte arbejdsgrøner og landsledelsen. Det formelle grundlag er et lovkrav om arbejdsmiljøorganisation samt et krav om udfyldelse af arbejdspladsvurdering (APV).

Kirkens Korshærs arbejdsmiljøorganisation omfatter alle ansatte og frivillige medarbejdere i det sociale arbejde. Selvejende institutioner kan i visse tilfælde være omfattet af en regional/kommunal arbejdsmiljøorganisation eller på

anden vis have etableret egen arbejdsmiljøorganisation.

Frivillige i Kirkens Korshærs genbrugsbutikker er ikke på lignende vis omfattet af arbejdsmiljøorganisationen, men arbejdsmiljøet tilgodeses ved møder med regionens genbrugskonsulent.

Hovedarbejds miljøudvalget (HAMU) er det centrale organ i arbejdsmiljøorganisationen, og det er i det forum, at retningslinjerne på området udstikkes. HAMU består af en formand og tre ledere fra tre regioner (udpeget af chefen for Kirkens Korshær) og tre assistenter fra tre regioner (alle valgte af regionens medarbejdere), der fungerer som arbejdsmiljørepræsentanter, samt et medarbejderudvalgsmedlem, som er valgt af medarbejderudvalget.

Kirkens Korshærs regionale arbejdsmiljøgrupper (Region Øst, Nord og Syd) træder i stedet for en arbejdsmiljørepræsentant (AMR) på hver enkelt arbejdsplads, og medlemmerne af de regionale arbejdsmiljøgrupper skal opfattes som arbejdsmiljørepræsentant på arbejdspladsen.



Foto: Heiner Lützen Ank

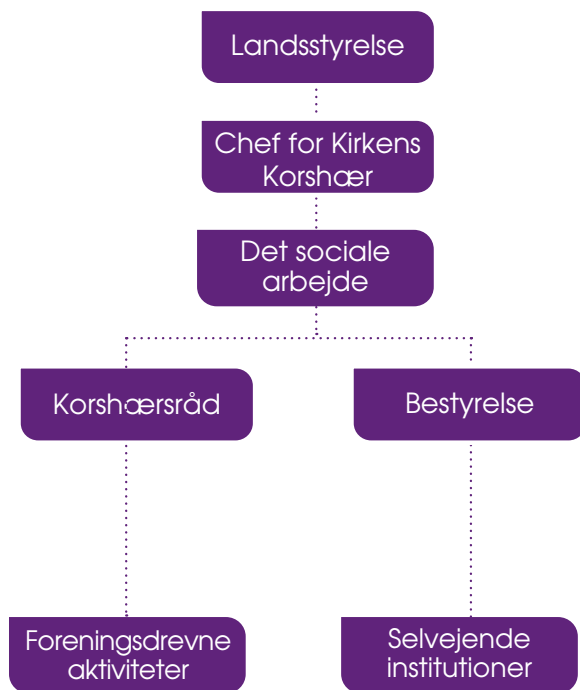
Hver af de tre regionale arbejdsmiljøgrupper består af fem medlemmer:

To arbejdsmiljørepræsentanter (en af disse er også i HAMU), to ledere (en af disse er i HAMU) og en genbrugskonulent (udpeget af ledelsen). Arbejdsmiljørepræsentanter (assistenter) vælges af regionens medarbejdere for en fireårig periode ved et årligt fælles arrangement i Kirkens Korshær, der fungerer som valgforum. En assistent og en leder henholdsvis vælges og udpeges hvert

andet år. Nyvalg gælder ifølge HAMUs beslutning også de medlemmer, der i den mellemliggende periode er valgt ved suppleringsvalg.

I de regionale arbejdsmiljøgrupper er én af de to valgte assistenter daglig arbejdsmiljørepræsentant. Den daglige arbejdsmiljørepræsentant frikøbes til opgaven i et omfang af syv arbejdsuger årligt, som betales af Kirkens Korshærs fælleskasse.

KIRKENS KORSHÆRS LOKALE ORGANISERING



Kirkens Korshær tager sit udgangspunkt i et lokalt engagement, hvor mennesker står sammen om opgaven: at være til hjælp for nødstedte mennesker. Det er derfor afgørende, at der er et stort antal frivillige medarbejdere overalt, hvor det er muligt i organisationen.

En god dialog mellem ledelsen, landsstyrelsen, ansatte og frivillige medarbejdere, korshærsråd, udvalg og bestyrelser er med til at sikre kvaliteten af arbejdet i Kirkens Korshær. Alle, der vælges til korshærsråd, udvalg og bestyrelser, skal derfor orienteres om Kirkens Korshær som organisation, så der er klarhed om ansvars- og kompetenceforhold.

Kirkens Korshærs sociale arbejde er organiseret dels som foreningsdrevne aktiviteter og dels i selvejende institutioner.

Foreningsdrevne aktiviteter

Her beskrives organisation og kompetenceforhold, hvor der er nedsat korskårsråd eller byudvalg for det sociale arbejde. For arbejdsgrupper, der hører direkte under landsstyrelsen, fungerer landsstyrelsen som korskårsråd. Da den foreningsdrevne del af Kirkens Korshær er én juridisk enhed, handler korskårsråd altid på vegne af og med ansvar over for landsstyrelsen.

Landsstyrelsen fastsætter løn, ansættelsesforhold og normering og godkender budgetter og regnskaber. De foreningsdrevne aktiviteter har en, samlet arbejdsmiljøorganisation.



Foto: Vibeke Lind



Foto: Vibeke Lind

Korshærsråd

Et korshærsråd er den lokale forankring af Kirkens Korshærs sociale arbejde.

Der nedsættes korshærsråd i kommuner, hvor Kirkens Korshær udfører socialt arbejde. Landsstyrelsen fungerer som korshærsråd for arbejdet i København. For enkeltinstitutioner, der er en del af de foreningsdrevne aktiviteter, nedsættes korshærsråd med ansvar udelukkende for denne institution.

Et korshærsråd handler med ansvar over for Kirkens Korshærs landsstyrelse.

Fremtidige aktiviteter inden for det, der er det lokale korshærsråds ansvarsområde, iværksættes af korshærsrådet. Rådet har mulighed for at bemyndige et udvalg til at arbejde på rådets vegne og ansvar. Det bør fremgå af arbejdsbeskrivelsen, om et konkret arbejde udføres af rådet eller af det udvalg, som rådet måtte bemyndige hertil.

Korshærsrådet sammensættes efter de regler, som fremgår af *Forretningsorden for korshærsråd*, der er placeret som bilag 2. Som supplement her til skal nævnes, at korshærsledere, korshærspræster og ledere af Kirkens Korshærs selvejende institutioner er fødte medlemmer af korshærsrådet.

En repræsentant valgt blandt medarbejderne deltager i korshærsrådets møder med taleret, men uden stemmeret. Afdelingsledere og øvrige assistenter kan deltage i korshærsrådets møder efter aftale på samme vilkår.

Medarbejdere forlader mødet, såfremt der drøftes personspørgsmål, og korshærsledere forlader mødet, såfremt der drøftes personspørgsmål, som angår andre arbejdsområder end det, korshærslederen selv repræsenterer.



Et korshærsråd er den lokale forankring af Kirkens Korshærs sociale arbejde.



Foto: Vibeke Lind

Korshærsrådets formål

Korshærsrådets primære funktion er at bidrage til udvikling og organisering af korshærsarbejdet. Korshærsrådet er en samlende og forankrende enhed i Kirkens Korshærs lokale arbejde og skal på strategisk niveau deltage i kvalificeringen af arbejdet, så det er i overensstemmelse med Kirkens Korshærs formål og løfter de opgaver, der lokalt er behov for. Korshærsrådet er rådgivende og støttende i forhold til de lokale korshærsledere.

Korshærsrådets opgaver og ansvar

Korshærsrådet drøfter årligt status og målsætninger for det lokale korshærsarbejde, bl.a. med udgangspunkt i den årsberetning, korshærslederen aflægger.

Korshærsrådet sikrer en hensigtsmæssig fordeling af de lokale ressourcer og godkender det budgetforslag og reviderede regnskab, der fremlægges af korshærslederen. Både budgetforslag og det reviderede regnskab skal godkendes af landsstyrelsen, men korshærsrådet kan over for tredjemand træffe beslutninger om forpligtelser, der ligger inden for de budgetmæssige rammer.

Ønsker om køb og salg af fast ejendom skal indstilles til landsstyrelsen, ligesom landsstyrelsen skal godkende aftaler om samarbejde eller driftsaftaler med stat og kommune.

Ved ansættelse af korshærsleder og øvrige medarbejdere medvirker korshærsrådet, som beskrevet i afsnittet om ansættelsesforhold.



Korshærsrådets primære funktion er at bidrage til udvikling og organisering af korshærsarbejdet.

Korshærslederen orienterer korshærsrådet om personaleforhold, men den daglige ledelse er korshærslederens forpligtelse.

Korshærsrådet indstiller nye råds- og bestyrelsesmedlemmer til godkendelse i landsstyrelsen. Det er korshærsrådets ansvar at sætte nye råds-, udvalgs- og bestyrelsesmedlemmer ind i Kirkens Korshærs værdimæssige grundlag samt organisatoriske og juridiske forhold.



Foto: Vibeke Lind

Byudvalg

I kommuner, hvor Kirkens Korshær driver arbejde i flere byer, kan der nedsættes lokale byudvalg. Byudvalgets opgave er at bidrage til udviklingen af Kirkens Korshærs lokale, sociale arbejde. Byudvalget er repræsenteret i korshærsrådet, som er fælles for kommunen.

Ansættelsesforhold

I forhold til medarbejdere i den foreningsdrevne del af Kirkens Korshær er landsstyrelsen i juridisk forstand den ansættende og afskedigende myndighed.

Landsstyrelsen fastsætter løn- og ansættelsesvilkår for ansatte medarbejdere, og Kirkens Korshærs centrale personaleledelse har ansvaret for formalia omkring ansættelse og afskedigelse, personalepleje, efteruddannelse, konflikthåndtering, arbejdsmiljøorganisation m.v.

Personalepolitik udarbejdes i dialog mellem medarbejderudvalget og den centrale personaleledelse og godkendes af landsstyrelsen. De gældende regler og praksis kan ses i medarbejderhåndbogen, som ligger på Kirkens Korshærs hjemmeside.



Foto: Vibeke Lind

overholder gældende lov og er i overensstemmelse med Kirkens Korshærs personalepolitik.

Til stillinger, hvor arbejdsopgaverne ligger inden for Kirkens Korshærs kerneopgaver med forkyndelse og udøvelse af diakonalt arbejde, stilles krav om medlemskab af den danske folkekirke.

Ansættelse af kors- hærsledere

Korshærschefen nedsætter i samarbejde med korshærsrådet et ansættelsesudvalg med repræsentation af de relevante medarbejdergrupper. Er der flere korshærsledere i det lokale arbejde, vælger de en repræsentant til udvalget. Nye korshærsledere introduceres til arbejdet af chefen for Kirkens Korshær.

Øvrige ansættelser

Korshærslederen nedsætter i samarbejde med korshærsrådet et ansættelsesudvalg med repræsentation af de relevante medarbejdergrupper.



Foto: Jeanne Kornum

Korshærslederens ansvars- og kompetenceområder

Korshærslederen har ansvar for den daglige drift af det lokale arbejde – herunder administration og økonomi i henhold til det vedtagne budget.

Korshærslederen indstiller til ansættelse af personale (jf. beskrivelsen ovenfor om stillingsopslag), står for personaleledelse og -pleje af såvel ansatte som frivillige medarbejdere og for at afholde medarbejderudviklingssamtaler med ansatte medarbejdere. Ved forhold på arbejdspladsen, som kan medføre overvejelser om afskedigelse, skal korshærslederen rette henvendelse til Kirkens Korshærs centrale personaleledelse, som foretager den eventuelle afskedigelse.

Til korshærsrådet udarbejder korshærslederen et budgetforslag, en skriftlig årsberetning og et oplæg til en årlig målsætningsdrøftelse, der skal omfatte en status over det nuværende arbejde, arbejdets fremtidige struktur, nye opgaver og medarbejdernes trivsel og arbejdsforhold, herunder efteruddannelse. Det er kors-



Det er korshærslederens ansvar at stå for synliggørelsen af det lokale korshærsarbejde og for pressekontakt.

hærslederens ansvar at stå for synliggørelsen af det lokale korshærsarbejde og for pressekontakt.

Er der flere korshærsledere i kommunen, vil en af lederstillingerne omfatte en koordinatorfunktion. Den koordinerende korshærsleder varetager sekretærfunktionen for korshærsrådet og har ansvaret for at indkalde til og afholde lokale ledermøder.

Afdelingsledere

Afdelingsledernes ansvars- og kompetenceforhold er et lokalt anliggende, som formuleres af korshærslederen i stillingsbeskrivelsen og godkendes i korshærsrådet.

Ansatte medarbejdere uden ledelsesfunktion

Ansvars- og kompetenceforhold for ansatte medarbejdere uden ledelsesfunktion (f.eks. assistenter), beskrives af den lokale korshærsleder eller afdelingsleder og tager udgangspunkt i den stillingsbeskrivelse, der blev anvendt på ansættelsestidspunktet.



Foto: Jeanne Kornum

Korshærspræster

Korshærspræster er præster, ansat i folkekirken, som helt eller delvist stilles til rådighed i deres ansættelse for arbejdet i Kirkens Korshær. Korshærspræsterne er en vigtig ressource i Kirkens Korshærs diakonale, sociale arbejde, hvor de varetager gudstjenester, andagter og sjælesorg, som er rettet til Kirkens Korshærs brugere. Arbejdet tilrettelægges konkret i forhold til de lokale muligheder.

Korshærspræsterne deltager i ledermøder, lokalt og på landsplan, men korshærspræsterne har ikke ledelsesmæssige beføjelser i forhold til medarbejdere i Kirkens Korshær.

Korshærspræsterne er medlemmer af det lokale korshærsråd, dér, hvor de er ansat.

I samarbejde mellem Kirkens Korshær og folkekirkenes præsteuddannelse indkaldes korshærspræsterne til kursus på præstehøjskolen.

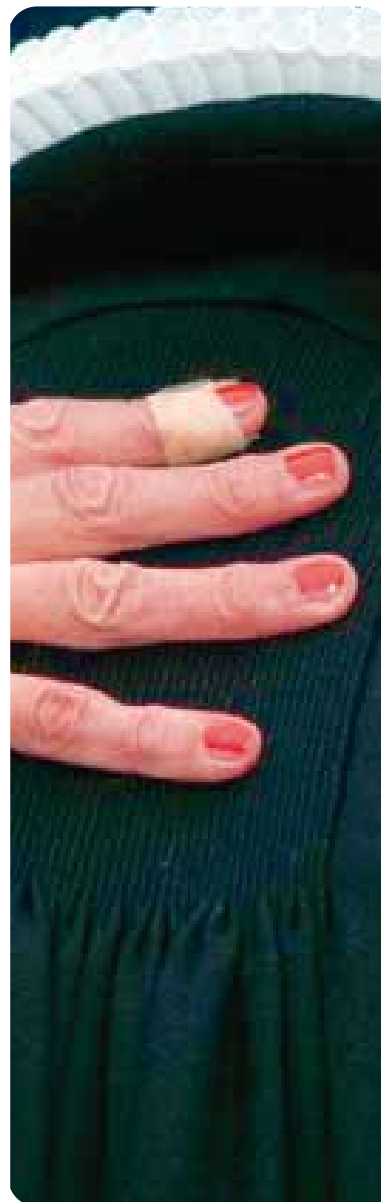


Foto: Vibeke Lind

Selvejende institutioner

De selvejende institutioner er juridiske enheder med egen bestyrelse og egne vedtægter, der beskriver de juridiske og praktiske forhold for institutionen. Kirkens Korshær skal så vidt muligt udpege flertallet i de selvejende institutioners bestyrelser.

Det lokale korshærsråd vælger medlemmer, der skal repræsentere Kirkens Korshær i bestyrelsen. For at sikre kontinuiteten skal der altid være et medlem af bestyrelsen, som også er medlem af det lokale korshærsråd. Landsstyrelsen udpeger et medlem i bestyrelsen, jf. *Kirkens Korshærs grundregler* § 6.

Bestyrelsens forhold fremgår i øvrigt af vedtægten for den enkelte institution.

Vedtægterne for Kirkens Korshærs selvejende institutioner skal altid godkendes af Kirkens Korshærs landsstyrelse.

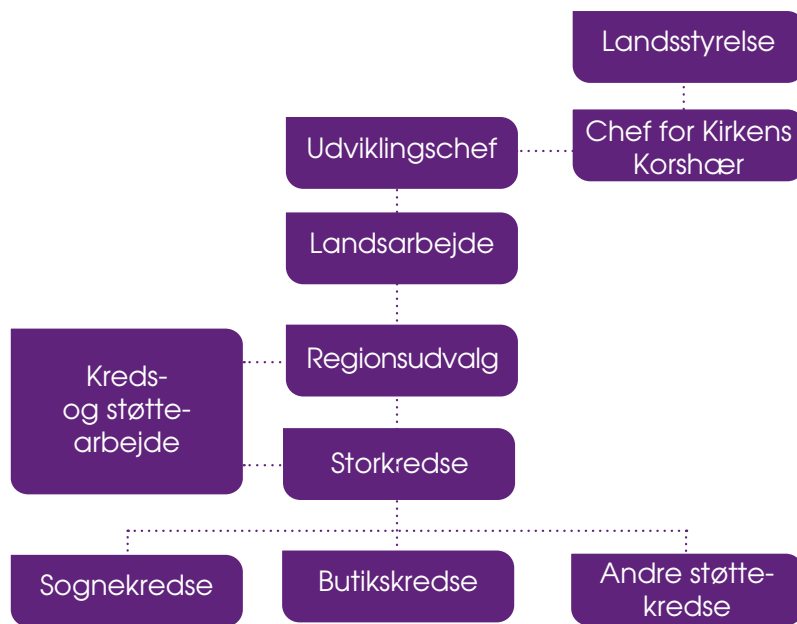
Lederen af den enkelte selvejende institution har status som korshærsleder og er født medlem af det lokale korshærsråd og deltager i lokale ledermøder.

Medarbejderne på Kirkens Korshærs selvejende institutioner deltager i korshærsarrangementer på lige fod med medarbejderne i den foreningsdrevne del af Kirkens Korshær.



Det lokale korshærsråd vælger medlemmer, der skal repræsentere Kirkens Korshær i bestyrelsen.

KIRKENS KORSHÆRS KREDS- OG STØTTEARBEJDE



Til at koordinere Kirkens Korshærs lokale sogne-, støtte og butikskredse oprettes storkredse, og der nedsættes storkredsudvalg.

Storkredsudvalgene varetager sammen med sogne-, støtte- og butikskredse Kirkens Korshærs lokale interesser og laver forskellige former for støtte- og oplysningsarbejde – gerne i samarbejde med folkekirkens menigheder og andre lokale partnere – for på den måde at skaffe økonomiske midler og lokal opbakning til Kirkens Korshærs arbejde.

Storkredsene vælger medlemmerne til regionsudvalgene, jf. *Vedtægter for storkreds- og regionsudvalg*, der er placeret som bilag 3.

Regionsudvalgene fastlægger storkredsens grænser. Landsstyrelsen fastlægger grænserne mellem byarbejde (korshærsråd) og storkredse. Ligeledes fastsætter landsstyrelsen retningslinjer for oprettelse og drift af genbrugsbutikker og fordeling af overskud herfra. Butikskredse, der fremsender deres overskud til fælleskassen, og som er beliggende i et område, hvor der er nedsat korshærsråd, forankres i en nærliggende storkreds.

Kirkens Korshærs kredse vælger tre medlemmer til landsstyrelsen, en fra hver af de tre landsdele, som kredsenes regionsudvalg repræsenterer.



Foto: Heiner Lützen Ank

BILAG 1

Kirkens Korshærs grundregler

1 GRUNDLAG, HJEMSTED OG FORMÅL

- § 1 Kirkens Korshærs grundlag
- § 2 Hjemsted og stiftelse
- § 3 Kirkens Korshærs formål

2 Kirkens Korshærs landsstyrelse

- § 4 Landsstyrelsens sammensætning, valg af formand og næstformand
- § 5 Landsstyrelsens møder
- § 6 Landsstyrelsens bemyndigelse i forhold til selvejende institutioner, som bærer Kirkens Korshærs navn

3 Ledelse

- § 7 Daglig ledelse

4 Medarbejdere

- § 8 Kirkens Korshærs medarbejdere, ansættelse og afskedigelse

5 Organisation

- § 9 Kredse, korshærsråd, bestyrelser, medarbejderkonvent og medlemskab

6 Regnskab

- § 10 Regnskabsår
- § 11 Revision

7 Tegningsregler

- § 12 Prokura

8 Ændring i grundreglerne

- § 13 Grundregelændringer
- § 14 Ophør

9 Ikrafttræden

- § 15 Dato for vedtagelse

1. NAVN, HJEMSTED OG FORMÅL

§ 1

Kirkens Korshær er en almen-nyttig forening, der på den evangelisk lutherske folkekirkes grund udfører diakonalt arbejde, og som i videst muligt omfang samarbejder med lokale folkekirkemenigheder.

§ 2

Kirkens Korshær har hjemsted i København, hvor den er stiftet den 12. oktober 1912.

§ 3 stk. 1

Kirkens Korshærs målsætning er at yde hjælp til nødstedte mennesker.

§ 3 stk. 2

Kirkens Korshærs målsætning søges nået gennem: omsorgs-, rådgivnings- og behandlingsarbejde, gudstjeneste, sjælesorg og forkyndelse, informations- og dokumentationsarbejde samt menings- og holdningsdannende virksomhed. Kirkens Korshærs arbejde omfatter bl.a. hjemløseherberger, dagvarmestuer, natvarmestuer, byarbejder, arresthusarbejde, bofællesskaber, kreds- og genbrugsvirksomhed, korshærs-gudstjenester, Sct. Nicolai Tjenesten, Mariatjenesten, misbrugsbehandling og familiebehandling.

2. KIRKENS KORSHÆRS LANDSSTYRELSE

§ 4 stk. 1

Landsstyrelsen er Kirkens Korshærs øverste myndighed med det endelige ansvar for alt korshærsarbejde.

§ 4 stk. 2

Landsstyrelsen består af mindst 11 og højst 13 medlemmer, deriblandt korshærschefen, som er født medlem.

Tre medlemmer vælges af repræsentanter for storkredsudvalgene, en fra hver region på dissers fællesmøde i forbindelse med årsmødet.

To medlemmer vælges af korshærsrådene på dissers fællesmøde.

To medlemmer vælges af og blandt medarbejderudvalgets medlemmer.

Tre til fem medlemmer vælges af landsstyrelsen.

For hver af de storkreds-, korshærsråds- og medarbejdervalgte medlemmer af lands-

styrelsen vælges en personlig suppleant. Valgene gælder for fire år, med undtagelse af valg af medarbejderrepræsentanter.

§ 4 stk. 3

Landsstyrelsen vælger af sin midte en formand og en næstformand. Ingen af disse hver kan beklædes af korshærschefen eller medarbejderrepræsentanterne. Landsstyrelsen konstituerer sig på sit første møde efter Kirkens Korshærs årsmøde.

§ 5

Landsstyrelsen holder mindst seks møder om året. Landsstyrelsen er beslutningsdygtig, når mindst halvdelen af dens medlemmer er til stede. Der føres en protokol over forhandlingerne, som underskrives af samtlige tilstedeværende medlemmer. Ved afstemning træffes afgørelser ved simpel stemmeflerhed. Står stemmerne lige, gør formandens stemme udslaget.

§6

Landsstyrelsen udpeger et medlem i bestyrelser for selvejende institutioner, der bærer Kirkens Korshærs navn. Landsstyrelsen skal godkende indgåelse og opsigelse af driftsoverenskomster og samarbejdsaftaler med kommuner. Landsstyrelsen skal tillige godkende vedtægter for disse institutioner samt ansættelse og afskedigelse af deres ledere.

3. LEDELSE

§ 7 stk. 1

Korshærschefen varetager den daglige ledelse af landsorganisationen Kirkens Korshær med ansvar over for landsstyrelsen.

§ 7 stk. 2

Økonomichefen varetager den daglige ledelse af hovedkontorets administration.

4. MEDARBEJDERE

§ 8 stk. 1

Kirkens Korshærs ansatte medarbejdere søges blandt medlemmer af Den Danske Folkekirke, såfremt dette er af betydning for Kirkens Korshærs virksomhed. Kirkens Korshærs ansatte og frivillige medarbejdere arbejder ud fra Kirkens Korshærs målsætning og kristne menneskesyn.

§ 8 stk. 2

Korshærschefen og alle fastansatte medarbejdere ansættes og afskediges af landsstyrelsen. Landsstyrelsen kan bemyndige korshærschefen til – i samvirke med det lokale korshærsråd – at ansætte og afskedige korshærsledere. Landsstyrelsen kan bemyndige korshærslederne til – i samvirke med det lokale korshærsråd – at ansætte og afskedige afdelingsledere og øvrige medarbejdere. I det landsstyrelsesmøde, hvor ny chef skal vælges, deltager Københavns biskop, såfremt denne måtte ønske det.

5. ORGANISATION

§ 9 stk. 1

Sogne-, støtte- og butikskredse.

Til at varetage Kirkens Korshærs interesser med hensyn til lokalt støttearbejde oprettes sogne-, støtte- og butikskredse.

Storkredse. Til at koordinere Kirkens Korshærs lokale sogne-, støtte og butikskredse oprettes storkredse, og der nedsættes storkredsudvalg. Storkredsudvalgene afholder i forbindelse med årsmødet et årligt repræsentantmøde. Regler for storkredsens arbejde fastsættes ved vedtægt.

Regionsudvalg. Tilsvarende opretter storkredsene regionsudvalg for henholdsvis region øst, region nord og region syd. Regionsudvalgene afholder i forbindelse med årsmødet et årligt fællesmøde. Regler for regionsudvalgenes arbejde fastsættes ved vedtægt.

Årsmøde. Årsmøde afholdes inden udgangen af oktober.

§ 9 stk. 2

Til at varetage ansvaret for Kirkens Korshærs lokale sociale arbejde oprettes korshærsråd. Regler for korshærsråd fastsættes ved vedtægt.

§ 9 stk. 3

Til at varetage ansvaret for Kirkens Korshærs selvejende institutioner oprettes bestyrelser. Regler for bestyrelser fastsættes ved vedtægt.

§ 9 stk. 4

Til styrkelse af fællesskabet og til at varetage medarbejderforhold er oprettet et medarbejderkonvent bestående af fastansatte medarbejdere. Medarbejderkonventet vælger et medarbejderudvalg. Konventet og medarbejderudvalgets funktion fastsættes ved vedtægt.

§ 9 stk. 5

Kirkens Korshærs medlemmer udgøres af medlemmerne af landsstyrelse, korshærsråd, bestyrelser for selvejende institutioner under Kirkens Korshær, storkredsens repræsentanter (regionsudvalg) samt medarbejderudvalg.

§ 9 stk. 6

Kirkens Korshærs medlemmer har til opgave efter gældende praksis at vælge medlemmer til landsstyrelsen jf. § 4 stk. 2, at stemme om ændringer i Kirkens Korshærs grundregler jf. § 13 samt at stemme om eventuelt ophør af Kirkens Korshær jf. § 14.

§ 9 stk. 7

Støttemedlemmer i Kirkens Korshær har ikke medlemsrettigheder

6. REGNSKAB

§ 10 stk. 1

Regnskabsåret er kalenderåret.

§ 10 stk. 2

Budgetforslag for de enkelte arbejdsgrøne indsendes til landsstyrelsen inden et nærmere fastsat tidspunkt. På grundlag af de således foreliggende forslag lægger landsstyrelsen budgettet for det kommende år.

§ 11

Hovedkontorets regnskab revideres af en statsautoriseret revisor.

7. TEGNINGSREGLER

§ 12 stk. 1

Kirkens Korshær tegnes kollektivt enten af to af lands-

styrelsens medlemmer eller en af disse sammen med økonomichefen.

§ 12 stk. 2

Ved køb, salg og pantsætning af fast ejendom kræves underskrift af tre af landsstyrelsens medlemmer eller to af disse sammen med økonomichefen.

8. ÆNDRING AF KIRKENS KORSHÆRS GRUNDREGLER SAMT ORGANISATIONENS OPHØR

§ 13

Ændringer i og tilføjelser til grundreglerne kan vedtages, når mindst 3/4 af landsstyrelsens medlemmer samt et flertal i medarbejderkonventet, et flertal af storkredsudvalgenes repræsentanter på disses repræsentantmøde og et flertal af korshærsrådenes medlemmer på disses fællesmøde stemmer derfor.

§ 14

Til ophævelse af Kirkens Korshær kræves, at et herom fremsat forslag vedtages af mindst 3/4 af landsstyrelsens medlemmer. Desuden skal vedtagelsen godkendes med 2/3 flertal af et i denne anledning indkaldt medarbejderkonvent, med 2/3 flertal af et i samme anledning

indkaldt møde af storkredsudvalgenes stemmeberettigede repræsentanter og 2/3 flertal af et i samme anledning indkaldt fællesmøde for korshærsrådsmedlemmer. I tilfælde af at Kirkens Korshær ophæves, tilfalder formuen efter landsstyrelsens nærmere afgørelse andet folkekirkeligt arbejde med beslægtet formål. Til landsstyrelsens vedtagelse herom kræves mindst 3/4 af medlemmernes stemmer.

9. IKRAFTTRÆDEN

§ 15

Grundreglerne er gældende fra den 11. oktober 2012.

BILAG 2

Forretningsorden for korshærsråd

§ 1 FORMÅL

1. Korshærsrådet har over for Kirkens Korshærs landsstyre ansvaret for det lokale korshærsarbejde.
2. Korshærsrådet skaber kontakt mellem det lokale menighedsarbejde, det lokale folkelige og politiske liv og korshærsarbejdet.
3. Korshærsrådet støtter og opmuntrer medarbejderne i deres daglige arbejde.

§ 2 STRUKTUR

1. Et korshærsråd består af mindst fem medlemmer og af byens korshærsleder(e), dog således at de valgte medlemmer altid er i flertal. Medlemmerne hører til folkekirken og kan arbejde ud fra Kirkens Korshærs kristne menneskesyn. En repræsentant, valgt blandt de ansatte medarbejdere, deltager i korshærsrådets møder med taleret, uden stemmeret.
2. Korshærsrådet konstituerer

sig med formand og næstformand.

3. Korshærslederen, eller i byer med flere korshærsledere den valgte koordinator, fungerer som korshærsrådets sekretær. Denne har ansvar for, at korshærsrådets protokol føres, og sender umiddelbart efter hvert møde en protokoludskrift til chefen.
4. Til at forpligte det lokale korshærsarbejde over for tredje person kræves landsstyrelsens underskrift.
5. Korshærsrådet kan efter behov nedsætte udvalg for de forskellige arbejdsområder.

§ 3 VALG

1. Korshærsrådet supplerer sig selv.
2. Alle valg til korshærsråd, udvalg og bestyrelser gælder for fire år. Genvalg kan finde sted.
3. Valgene tilrettelægges således, at halvdelen er på valg hvert andet år.

4. Alle nyvalg til korshærsrådene forelægges landsstyrelsen til godkendelse.

§ 4 MØDER

1. Der afholdes mindst fire korshærsrådsmøder årligt.
2. Formanden indkalder til korshærsrådsmøde så ofte, det skønnes nødvendigt, eller når mindst tre medlemmer eller en ledende medarbejder ønsker det.
3. Korshærsrådet kan indbyde andre til at deltage i et eller flere korshærsrådsmøder.
4. Korshærschefen kan personligt eller ved stedfortræder deltage i korshærsrådsmøderne, hvorfor dagsorden for disse skal tilsendes chefen.
5. Mindst en gang årligt drøfter korshærsrådet, om korshærsopgaverne i det pågældende område varetages på forsvarlig måde.

§ 5 UDVALG OG BESTYRELSER

1. De af korshærsrådet nedsatte udvalg fungerer under ansvar over for dette.
2. De af korshærsrådet udpegede medlemmer af Kirkens Korshærs selvejende institutioners bestyrelser arbejder under ansvar over for korshærsrådet. Mindst et bestyrelsesmedlem skal være medlem af korshærsrådet.
3. Udvalg og bestyrelser skal bestå af mindst tre medlemmer. I bestyrelser for Kirkens Korshærs selvejende institutioner skal et flertal være udpeget af korshærsrådet.
4. Forretningsordenen for de enkelte arbejdsområder skal være godkendt af korshærsrådet.
5. Vedtægter for selvejende institutioner under Kirkens Korshær skal forelægges landsstyrelsen til godkendelse.

§ 6 ANSÆTTELSE OG AFSKEDIGELSE

1. Kirkens Korshærs landsstyrelse er den ansættende og afskedigende myndighed.
2. Landsstyrelsen har bemyndiget korshærschefen eller dennes stedfortræder til at ansætte og afskedige korshærsledere i samvirke med det lokale korshærsråd. Nye korshærsledere introduceres til arbejdet i Kirkens Korshær ved samtale med chefen.
3. Landsstyrelsen har bemyndiget korshærslederne til at ansætte og afskedige afdelingsledere og assistenter. Ansættelsesprocedure finder sted i samvirke med det lokale korshærsråd.
4. Landsstyrelsens retningslinjer ved ansættelse og afskedigelse skal følges, ligesom landsstyrelsen skal orienteres om alle ansættelser og afskedigelser.
5. I forbindelse med et menighedsråds indstilling til ansæt-

telse af en korshærspræst, udtaler korshærsrådet sig efter samråd med korshærschefen og landsstyrelsen.

§ 7 BUDGET OG REGNSKAB

1. Regnskabsåret følger kalenderåret.
2. Regnskabet skal revideres af en statsautoriseret eller registreret revisor eller af en af landsstyrelsen godkendt revisor.
3. Korshærsrådet vedtager budget for det kommende regnskabsår. Dette indsendes til godkendelse af landsstyrelsen inden en af denne fastsat frist.
4. Korshærsrådet påser, at der ikke i regnskabsåret disponeres ud over det godkendte budget.
5. Korshærsrådet udpeger regnskabsfører eller kasserer til at føre det daglige regnskab samt til at fremlægge økonomiske oversigter mindst en gang i kvartalet.

Forretningsordenen er gældende fra 8. januar 2014.

BILAG 3

Vedtægter for storkreds- og regionsudvalg

§ 1

Storkredsudvalgene varetager sammen med sogne-, støtte- og butikskredsene Kirkens Korshærs lokale interesser og laver forskellige former for støtte- og oplysningsarbejde – gerne i samarbejde med folkekirkens menigheder og andre lokale partnere – for på den måde at skaffe økonomiske midler og lokal opbakning til Kirkens Korshærs arbejde. Alle former for støttearbejde i områder, der ikke har korshærsråd, bør være repræsenteret i storkredsudvalgene.

§ 2

Hvert enkelt storkredsudvalg afgør selv, hvor mange medlemmer, udvalget skal have.

§ 3

Storkredsudvalgene supplerer sig selv. Der tilstræbes en ligelig repræsentation såvel geografisk som aldersmæssigt.

§ 4

Storkredsudvalgene vælger selv formand, næstformand, kasserer og sekretær og nedsætter selv de til arbejdets varetagelse nødvendige udvalg.

§ 5

Hvert storkredsudvalg sender en repræsentant til det årlige repræsentantmøde, som afholdes i forbindelse med Kirkens Korshærs årsmøde. Stemmeret på repræsentantmødet har det medlem, som storkredsen har sendt som repræsentant.

§ 6

Storkredsene opretter regionsudvalg for:
Region nord: det nordlige Jylland
Region syd: det sydlige Jylland og Fyn
Region øst: øerne øst for Storebælt.
Hvert enkelt regionsudvalg afgør selv, hvor mange medlem-

mer, udvalget skal have – dog højst ni, samt en eller flere suppleanter. Et regionsudvalg kan supplere sig med en eller to observatører / ressourcepersoner til løsning af en konkret opgave.

Valgbar til regionsudvalget er ethvert medlem af et storkredsudvalg. Valgene til regionsudvalget finder sted på det årlige repræsentantmøde, der planlægges og afvikles af regionsudvalgene på skift. Valgene udskrives af det pågældende regionsudvalg i januar måned i det år, hvor der afholdes valg. Valgperioden er fire år. Der er valg hvert andet år.

§ 7

Regionsudvalgene vælger hver af deres midte et medlem til landsstyrelsen, jf. Kirkens Korshærs grundregler afsnit 2, § 4 stk. 2. Valgperioden er fire år.

§ 8

Regionsudvalgene fastlægger storkredsens grænser i samråd med storkredsudvalgene og tilrettelægger storkredsordningens fælles rammer.

Landsstyrelsen fastlægger grænserne mellem byarbejde (korshærsråd) og storkredse. Ligeledes fastsætter landsstyrelsen retningslinjer for oprettelse og drift af genbrugsbutikker og fordeling af overskud herfra. Butikskredse, der fremsender deres overskud til fælleskassen, og som er beliggende i et område, hvor der er nedsat korshærsråd, forankres i en nærliggende storkreds.

§ 9

Indsamlede beløb og på anden måde fremskaffede midler sendes snarest til Kirkens Korshærs fælleskasse. De indgåede beløb skal fremgå af fælleskassens samlede regnskab.

På det årlige repræsentantmøde fremlægges en oversigt over storkredsens samlede regnskab.

§ 10

Kirkens Korshær hovedkontor udarbejder en regnskabsvejledning efter nærmere aftale med regionsudvalgene. I de enkelte storkredsudvalg er kassereren ansvarlig for, at regnskabet bliver ført, revideret og rettidigt indsendt til hovedkontoret.

§ 11

Regionsudvalget tilrettelægger regionsmøder og kurser i det omfang, det skønnes relevant.

§ 12

Ændringer af disse vedtægter vedtages på repræsentantmødet med almindelig stemmeflerhed og godkendes af landsstyrelsen.

*Vedtaget på repræsentantmødet den 6. september 2013.
Godkendt af landsstyrelsen den
21. oktober 2013*

BILAG 4

Forretningsorden for det årlige fællesmøde for medlemmer af råd og bestyrelser i Kirkens Korshær

§ 1 Formål

Fællesmødet har til formål at vælge to medlemmer til Kirkens Korshærs landsstyrelse som repræsentanter for råd og bestyrelser i Kirkens Korshær. De valgte medlemmer informerer om deres arbejde i landsstyrelsen.

Forsamlingen drøfter desuden aktuelle emner

§ 2 Struktur

Alle medlemmer af råd og bestyrelser i Kirkens Korshær kan deltage i fællesmødet, som afholdes en gang årligt.

De valgte repræsentanter i landsstyrelsen for råd og bestyrelser i Kirkens Korshær sørger for at indkalde til fællesmødet i god tid og senest to måneder før mødets afholdelse. Hovedkontoret sørger for udsendelse. Samtidig med indkaldelsen til mødet indkaldes forslag til kandidater til landsstyrelsen de år, hvor valg skal finde sted, jf. § 3

§ 3 Valg

Der vælges to repræsentanter og to suppleanter for fire år til Kirkens Korshærs landsstyrelse. Valgene sker forskudt (hvert andet år) i lige år af ét bestyrelsesmedlem og én suppleant. Valget foretages af de tilstedeværende på fællesmødet. Der kan ikke brevstemmes eller stemmes ved fuldmagt.

Valgperioden er fire år.

Valgbare og valgberettigede er medlemmer af råd og bestyrelser i Kirkens Korshær, som ikke er ansatte i Kirkens Korshær.

Kandidater præsenteres så vidt muligt skriftligt i forbindelse med indkaldelse til fællesmødet.

Der kan opstilles kandidater på selve fællesmødet.

Denne forretningsorden er godkendt af Kirkens Korshærs landsstyrelse 26. oktober 2015 og er gældende derefter.



Foto: Vibeke Lind

**Organisationsbeskrivelse,
Kirkens Korshær, 2016**

Layout: Andebyreuet

Tryk: Tarm Bogtryk

Oplag: 1500 eksemplarer



Nikolaj Plads 15
1067 København K
Tlf. 33 12 16 00
kk@kirkenskorshaer.dk
www.kirkenskorshaer.dk
CVR-nr.: 82883711